



Møre og Romsdal  
fylkeskommune

# Atlanten videregående skole

Årsmelding skoleåret 2023-24

Figur 1 Atlanten videregående skole



# Innholdsliste

<b>1. Rektor har ordet</b>	<b>2</b>
<b>2. Nøkkelopplysningar om skolen</b>	<b>3</b>
2.1 Organisasjonen	3
2.2 Utdanningsprogram og elevtal	4
2.3 Føresetnader – grunnskolepoeng vg1	5
<b>3. Læringsmiljø</b>	<b>6</b>
3.1 Skolen sine kommentarar og analyse av resultat frå Elevundersøkinga	6
3.2 Skolen sine kommentarar og analyse av læringsmiljøet	8
3.3 Skolen sine kommentarar og analyse av vurderingspraksis, elevdemokrati og medverknad	9
<b>4. Skoleårsresultat</b>	<b>12</b>
4.1 Fullført og bestått – skoleårgjennomføring	12
4.2 Karaktersnitt	14
4.3 Fråvær	15
4.4 Elevar som har slutta	16
4.5 Overgangar	17
<b>5. Leiing og profesjonsutvikling</b>	<b>18</b>

# 1. Rektor har ordet

Skolen sitt overordna mål er at alle våre elevar skal ha høgt læringsutbytte gjennom aktiv deltaking, og skolen har ein visjon om gode faglege prestasjonar gjennom tydelege rammer. Skolen skal vere ein triveleg og god skole, og våre hovudverdiar er inkluderande, samarbeidande og tydeleg.

Skolen har i skoleåret 2023-2024 fått merke ei svært krevjande økonomisk ramme. Skolen har så langt som råd forsøkt skåne elevar og lærarar i dei økonomiske nedskjeringane. Skolen er svært uroa over utviklinga i sektoren, og skolen er svært bekymra over tilbudet og rammevilkåra for elevar og lærarar dei komande åra.

Skolen er også bekymra for konsekvensane for studieførebuande skoler med tanke på innsøking, fagtilbod og resultatmåla knyta til tilfredsstillande tilpassa opplæring, fråfall og gjennomføring.

Skolen har i fleire år hatt svært få elevar som sluttar og høge tal for gjennomføring for våre elevar. For skoleåret 2023-2024 hadde skolen *ein* elev som slutta noko som utgjorde 0,2 %. For skoleåret 2023-2024 fekk 93,1 % av elevane våre fullført og bestått som er den høgaste gjennomføringa blant skolane i fylket.

Skolen er ein studieførebuande skole med om lag 500 elevar i 2023-2024. Skolen handterer et stort tal privatistar innan studieforbereidande fag, og skolen tilbyr også opplæring av vaksne elevar på kveldstid. Skolen har 21 klasser fordelt på 5 parallellar på studiespesialisering og ein parallell både på idrettsfag og musikk, dans og drama. Skolen har eit dyktig og kompetent personale, og skolen opplever god rekruttering til ledige stillingar ved skolen. Skolen opplever å ha eit godt og triveleg arbeidsmiljø, og skolen har god dialog og gode samarbeidsmøte med dei tillitsvalte.

Skolen har tett dialog med elevrådet og russestyret, og tilbakemeldingar og elevundersøkinga gjev eit bilde av eit godt læringsmiljø og elevar som opplever trivsel, trygghet og meistring. Skolen har gjennom fleire år prioritert høgt systemarbeidet rundt elevane sitt læringsmiljø og tett oppfølging av enkeltelevar.

## 2. Nøkkelopplysningar om skolen

### 2.1 Organisasjonen

Tal på årsverk pedagogisk tilsette	47,5
Tal på årsverk i leiarstillingar	4
Tal på årsverk andre tilsette	4

Skolen si leing bestod det meste av skoleåret 2023–2024 av fire leiarar. Assisterande rektor fekk ny jobb og sa opp sin stilling i juli 2023, og på grunn av den økonomiske situasjonen blei ikkje denne stillinga erstatta i skoleåret 2023–2024. Rektor og en avdelingsleder delte ass. rektor sine avdelinger og oppgaver gjennom skoleåret.

Konstituert assisterande rektor har ansvar for elevtenesta, norsk og realfag. Ein avdelingsleiar har ansvar for idrettsfag, samfunnsfag og språk, og ein avdelingsleiar har ansvar for musikk, dans og drama.

Skolen hadde i 2023–2024 ein administrativ stab med to merkantile stillingar, ein kontorlærning og ei stilling i samband med biblioteket. På grunn av den økonomiske situasjonen har ikkje skolen kunne prioritert å erstatte ei merkantilt stilling som har stått ledig sidan hausten 2022.

Bygg- og eigedomsavdelinga (BYE) har ein dyktig driftsteknikar og tre positive reinhaldarar ved skolen som utgjer driftsavdelinga. Desse fire stillingane er organisert under BYE og er ein viktig del av skolekvardagen og samarbeider tett med rektor. IT-avdelinga i sentraladministrasjonen har ei IKT-stilling lokalisert på skolen, og sentral IT bidrar med 1–2 ekstra ressursar i pressperiodar som skolestart og eksamen.

I skoleåret 2023–2024 forsøkte igjen skolen med å tilsette personale ved skolen sitt kjøkken og kantine. Ei full stilling frå august 2023 gav tilbodet i kantina, skolefrukosten og skolemiljøet eit enormt løft. Skolen har ikkje eit kalenderår med ny drift av kantine, men foreløpige resultat og prognoser peikar i retning av at skolen klarer å drifte kantina med overskot utan støtte frå ramma til skolen.

Skolen har eit stabilt personale med om lag 60 % kvinner og 40 % menn. Undervisningspersonale har mykje erfaring og høg kompetanse, og blant undervisningspersonalet har alle formell undervisningskompetanse og om lag 60 % er lektorar. Skolen hadde 6,5 % sjukefråvær i skoleåret 2023–2024.

## 2.2 Utdanningsprogram og elevtal

Utdanningsprogram	Vg1	Vg2	Vg3	Total
Idrettsfag	24	20	21	65
Musikk, dans og drama	16	16	23	55
Studiespesialiserande	122	121	131	374
Total	162	157	175	494

Tal på elevar med vedtak om særskilt språkopplæring	13
---	----

Skolen har framleis sju heile klasser på kvart årstrinn fordelt på ei klasse musikk, dans og drama, ei klasse idrettsfag og fem klasser på studiespesialisering. Skolen har merka ein nedgang i talet på søkjarar til studiespesialisering og andre studieførebuande utdanningsprogram. Skolen er uroa over denne utviklinga og vårt fylke ser ut til å lede an i denne utviklinga.

I skoleåret 2023–2024 har skolen opplæring for vaksne som ønsker generell studiekompetanse. I skoleåret 2023–2024 var det totalt 40 elevar som gjennomførte kurs i norsk, engelsk, historie og matematikk.

I skoleåret 2023–2024 var det 13 elevar som hadde vedtak om ekstra språkopplæring. Det er same tal på elevar som hadde vedtak i skoleåret 2022–2023.

## 2.3 Føresetnader – grunnskolepoeng vg1

### 2.3.1 Fordeling grunnskolepoengintervall vg1, prosent

Poengsum	2022-23	2023-24	Fylket 2023-24
0 eller ingen	1,2%	1,9%	6,3%
0 - 25	0,6%	0,6%	2,8%
25 - 30	1,8%	-	5,9%
30 - 35	3,0%	1,2%	11,7%
35 - 40	5,9%	9,3%	17,4%
40 - 45	23,7%	16,7%	21,4%
45 - 50	26,6%	32,7%	19,4%
Over 50	37,3%	37,7%	15,1%

### 2.3.2 Grunnskolepoeng vg1 – utvikling over tid

	2019-20	2020-21	2021-22	2022-23	2023-24
Atlanten videregående skole	44,9	47,1	48,1	46,9	47,5
Fylket	41,1	42,3	42,2	42,5	41,4

### 2.3.3 Skolen sine kommentarar og analyse

Elevgrunlaget og karakterpoengsummane frå ungdomsskolane har vore relativt stabile dei siste fem åra sjølv om skolen merkar ein nedgang i tala på søkjarar. Skolen registrerer at det var noko høgare inntakspoeng i skoleåra 2020-2021 og 2021-2022, og at skolen ser dette i samanheng med avlyst eksamen og generelt høgare karakterpoengsum under pandemien.

Skolen registrerer også at karakternivået ikkje ser ut til å ha justert seg tilbake etter pandemien utan at skolen kan peike på nokon årsaker til at nivået i karakterpoengsum fortsette å stige. Skolen opplever ikkje at elevane har eit betre grunnlag frå ungdomsskolen enn før pandemien.

Fleirtalet av elevar som startar ved skolen har ei godt karaktergrunnlag frå ungdomsskolen, men skolen merkar ein stor auke i talet på elevar som startar ved skolen heilt utan, mangelfullt eller med svært låg karakterpoengsum frå ungdomsskolen.

## 3. Læringsmiljø

### 3.1 Skolen sine kommentarar og analyse av resultat frå Elevundersøkinga

#### Læringsmiljø VG1:

Enhet	Trivsel	Støtte fra lærer	Støtte hjemmefra	Vurdering for læring	Læringskultur	Mestring	Motivasjon	Elevdemokrati og medvirkning	Felles regler	Utdanning og yrkesveiledning (videregående)	Faglig utfordring
Atlanten videregående skole	4,40	4,20	3,90	3,40	4,30	4,00	3,80	3,80	4,10	3,60	4,50

#### Læringsmiljø VG2:

Enhet	Trivsel	Støtte fra lærer	Støtte hjemmefra	Vurdering for læring	Læringskultur	Mestring	Motivasjon	Elevdemokrati og medvirkning	Felles regler	Utdanning og yrkesveiledning (videregående)	Faglig utfordring
Atlanten videregående skole	4,20	4,00	3,80	3,20	4,10	4,00	3,50	3,40	4,20		4,50

#### Læringsmiljø VG3:

Enhet	Trivsel	Støtte fra lærer	Støtte hjemmefra	Vurdering for læring	Læringskultur	Mestring	Motivasjon	Elevdemokrati og medvirkning	Felles regler	Utdanning og yrkesveiledning (videregående)	Faglig utfordring
Atlanten videregående skole	4,20	4,00	4,00	3,30	4,00	4,00	3,50	3,60	4,20		4,40

Figur 2 Resultat frå elevundersøkinga 2023

Skolen bruker resultatata frå elevundersøkinga og undervisningsevalueringa aktivt som utgangspunkt for å reflektere over praksis ved skolen, på ulike trinn, utdanningsprogram og i klasser og faggrupper. Skolen har hatt stor nytta av skoleeigar sitt arbeid med å gjere talmaterialet konkretisert og tilgjengeleg for skolane.

#### Samla skår læringsmiljøindikatorar:

Trinn	Atlanten VGS	VGS Fylke	VGS Nasjonalt
VG1	44,00	43,30	42,70
VG2	38,90	38,60	38,60
VG3	39,20	38,40	38,30

Skolen skårar høgt på fleire av områdene spesielt sett i samanheng med samanliknbare skoler i fylket, og resultatata bekrefta stø kurs på fleire av skolen sine satsingsområde.



## Mobbing VG1:

Enhet	Mobbing på skolen	Er du blitt mobbet digitalt (mobil, iPad, PC) de siste månedene?	Er du blitt mobbet av voksne på skolen de siste månedene	Er du blitt mobbet av andre elever på skolen de siste månedene?
Atlanten videregående skole	1,40	1,40	0,00	1,40

## Mobbing VG2:

Enhet	Mobbing på skolen	Er du blitt mobbet digitalt (mobil, iPad, PC) de siste månedene?	Er du blitt mobbet av voksne på skolen de siste månedene	Er du blitt mobbet av andre elever på skolen de siste månedene?
Atlanten videregående skole	4,50	1,50		3,80

## Mobbing VG3:

Enhet	Mobbing på skolen	Er du blitt mobbet digitalt (mobil, iPad, PC) de siste månedene?	Er du blitt mobbet av voksne på skolen de siste månedene	Er du blitt mobbet av andre elever på skolen de siste månedene?
Atlanten videregående skole	1,40	1,40	0,00	1,40

Figur 3 Resultat frå elevundersøkinga 2023

Skolen sine verdiar og elevsyn er sentral i møte mellom skoleleiing og tilsette, mellom tilsette og mellom tilsette og elevar. Skolen har i fleire år arbeidet systematisk med systemarbeid knyta til elevane sitt læringsmiljø. Skolen har blant anna vore pilot innan innsatsteam mot mobbing, makkerskap, relasjonsbygging gjennom fuelboks og har gode erfaringar med skolen sitt engasjement og samarbeidsavtale med russen.

## Mobbing:

Trinn	Atlanten VGS	VGS Fylke	VGS Nasjonalt
VG1	1,4 %	5,3 %	6 %
VG2	4,5 %	5,4 %	5,4 %
VG3	1,4 %	2,2 %	3,7 %

Skolen skårar svært lågt på mobbetala spesielt sett i samanheng med tala frå vidaregåande skolar på fylkes- og nasjonalt nivå. Resultata bekreftar at skolen sitt arbeid innan området gjev resultat.



## 3.2 Skolen sine kommentarar og analyse av læringsmiljøet

	Tal
Tal på aktivitetsplanar etter § 9A-4 i opplæringslova	2
Tal på aktivitetsplanar etter § 9A-5 i opplæringslova	1
Tal på enkeltvedtak etter § 9A-7 i opplæringslova	0

Det blei i skoleåret 2023-2024 laga *to* skriftlege aktivitetsplanar med bakgrunn i §9A-4 og eleven sitt psykososiale miljø, og *ein* aktivitetsplan med bakgrunn i §9A-5 og mistanke eller varsling om elevar vert krenka av tilsette. Skolen gjorde ingen enkeltvedtak med bakgrunn i §9A-7.

Skolen har gjennom fleire år hatt søkelys på eleven sitt læringsmiljø, overgangen frå ungdomsskolen og eleven sin oppleving av trivsel, trygghet og meistring. Skolen ser at systemarbeidet og dei førebyggjande tiltaka gir gode resultat, og dei ulike *laga* rundt elevane har alle ei sentral rolle for at arbeidet skal lukkast.

Faglærer er nærmast eleven og skal tilpasse opplæringa ved å sikre at alle elevane har eit trygt og godt læringsmiljø. Det skjer gjennom trygge og gode relasjonar, gjennom å variere opplæringa og vurderingssituasjonane, samt involvere elevane. Kontaktlæraren er tettast på elevane sosialt i samarbeidet med heimen.

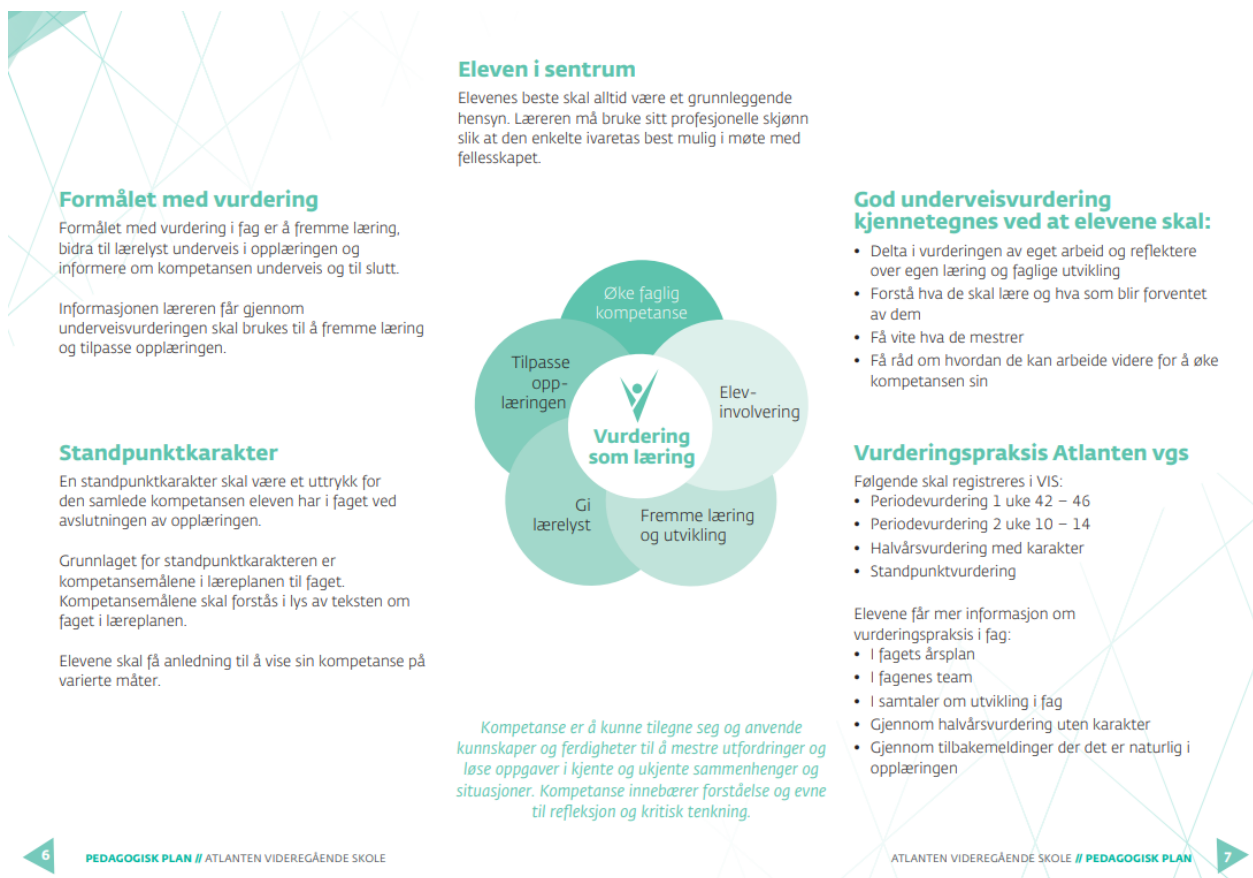
Elevtenesta arbeidar systematisk for å støtte elevar og klasser heilt frå før den enkelte elev kjem inn på skolen. Elevtenesta er prioritert og styrka for å ha ekstra søkelys på enkeltelevar, klasser, karriererettleiing og dei minoritetsspråklege elevane. Skoleleiinga er tett på og har i kvardagen søkelys på elevane sitt læringsmiljø og opplæringa, og skoleleiinga vurderer fortløpande tiltak for kvar enkelt elev, klasse eller faggruppe.

### 3.3 Skolen sine kommentarer og analyse av vurderingspraksis, elevdemokrati og medverknad

	Tal
Møter i Elevråd (inkl. møter i elevrådsstyret)	10 - 12
Møter i skolemiljøutval	-
Møter i skoleutval	-

	Ja/nei
Er skolemiljøutval og skoleutval slått saman?	Nei

Vurderingspraksis har vore eit satsingsområde for skolen i fleire år. Skolen sitt fokus knyta til vurdering har vore på intensjonen med vurdering og at vurdering har motivasjon, lærelyst og utvikling som formål. Skolen har utarbeidd sin eigen vurderingsplakat for å synleggjere fokus og arbeidet (sjå figur under).



Figur 4 vurderingsplakat 2023-2024

I skoleåret 2023–2024 konkretiserte og fokuserte skolen spesielt på periodevurderingar i utviklingsarbeidet knyta til vurderingspraksis. Vurderinga i fag skal ta utgangspunkt i ei variert opplæring og basere seg på all kompetanse eleven viser i arbeidet med faget. Skolen har fokusert på at elevane skal involverast i vurderingsarbeidet. Skolen har i avdelingane hatt fokus på eit læringsfellesskap som skal dele, reflektere og utvikle ein god vurderingspraksis.

### **Periodevurderingar**

*Skolen ønsker periodevurderingar midtveis i terminene for å forsterke intensjonene i vurderingsforskriften og føringene i læreplanverket. Forskriftene gir skolen og faglærerne mindre krav til dokumentasjon i VIS, men samtidig er skolen pålagt å ha et system for oppfølging og oversikt over opplæringen.*

Skolen ønsker periodevurdering 1 i alle fag i uke 42-46.

Skolen ønsker periodevurdering 2 i alle fag i uke 10-14.

Avdelingsleder avklarar tidspunkt for periodevurderingar i ulike fag med sine fagteam. Like fag skal ha like tidspunkt for periodevurderingar. Tidspunktene for periodevurderingar i ulike fag skal være avklart med avdelingsleder innan skolestart, og tidspunktene for periodevurdering 1 skal være kommunisert til elevane senest i uke 35. Tidspunktene for periodevurdering 2 skal være avklart med avdelingsleder og kommunisert til elevane innan oppstart 2. termin.

Det gis mulighet for LMH i periode 1 for fag på VG1 som ikke skal ha standpunkt karakter.

Alle andre fag skal ha karakter med mulighet for +/-.

Periodevurdering 2 skal gi uttrykk for samlet vurdering for perioden fra terminoppjøret fram til periodevurdering 2. I den skriftlige kommentaren til periodevurdering 2 **skal** alle elever også få en hel karakter som viser en samlet vurdering for skoleåret så langt.

Det er bare periodevurdering, halvårsvurdering med karakter og standpunkt karakter som skal publiseres i VIS.

Faglærerne skal bruke VIS for å samle/dokumentere sine vurderingsresultater – men *ikke* publisere disse!

*Figur 5 periodevurderingar 2023–2024*

Skolen har i fleire år prioritert høgt eit omfattande og systematisk arbeid knyta til læringsmiljøet. Arbeidet er forankra i skoleleiinga og systematisert gjennom årshjulet til skolen si elevteneste. Skolen si elevteneste samarbeider tett med kontaktlærarane, faglærarane og eksterne bidragsytarar. Makkerskap, trygge relasjonar, tett dialog og tidlege tiltak er viktige faktorar i dette arbeidet.

Skolen jobbar systematisk for å skape gode relasjonar og god dialog mellom lærarane og dei ulike undervisningsgruppene. God dialog og elevmedverknad er eit viktig mål for skolen.

Skolen har gjennom fleire år samarbeid tett med russestyret og avgangselevane for å sørge for ei trygg, felles og inkluderande russetid for skolens avgangselevar. Skolen og russekullet inngår ein samarbeidsavtale med ulike ytingar og forplikting om samarbeid, respekt, inkludere og fellesskap for alle partar. Samarbeidet med russen har fungert særdeles godt også i skoleåret 2023-2024.

Skolen legg til rette for eit aktivt elevråd, som er ei viktig stemme ved skolen. Rektor og kontorlæringsen følgjer opp og støttar elevrådet i det daglege arbeidet.

Rektor gjennomførte i skoleåret 2023-2024 møte med elevrådstyret eller elevrådsleiar 1-2 gongar i månaden. Elevrådet gjennomførte møte minst ein gong i månaden. Skolemiljøutvalet hadde ikkje eigne møter, men relevante saker ble tatt opp i ordinære møter med elevrådsstyret. Skoleutvalet hadde ingen møte i 2023-2024.

## 4. Skoleårsresultat

### 4.1 Fullført og bestått – skoleårsgjennomføring

#### 4.1.1 Fullført og bestått, prosent

Fullført og bestått skoleåret 2023-24, prosent	93,1%
--	-------

#### 4.1.2 Fullført og bestått fordelt på trinn og utdanningsprogram, prosent

Utdanningsprogram:	Vg1	Vg2	Vg3	Total
Idrettsfag	100%	100%	81%	93,8
Musikk, dans og drama	87,5%	100%	91,3%	92,7%
Studiespesialiserande	93,4%	95,5%	90,3%	93,1%
Total	93,8%	95,5%	90,3%	93,1%

#### 4.1.3 Fullført og bestått siste fem år, prosent

	2019-20	2020-21	2021-22	2022-23	2023-24
Atlanten videregående skole	98,1%	95,5%	92,9%	94,2%	93,1%
Fylket	91,2%	91,4%	89,6%	89,6%	87,5%

#### 4.1.4 Skolen sine kommentarar og analyse

Skolen har dei siste 7-8 åra hatt ei svært positiv utvikling i tala for fullført og bestått. Dette er resultatet av eit systematisk arbeid med konkrete tiltak, dyktig og lojale faglærarar og leiing tett på elevane og det pedagogiske arbeidet.

Skolen hadde positiv utvikling og høge tall for gjennomføring også før fleire år med pandemi og avlyste eksamen. Etter fleire år med pandemi, og krevjande forhold for elevar og faglærarar, opplevde skolen at færre elevar klarte gjennomføre med fullført og bestått

sjølv utan avsluttande eksamen. I skoleåret 2021-2022 fekk 92,9 % av elevane ved skolen fullført og bestått.

I skoleåret 2022-2023 fekk 94,2 % av elevane fullført og bestått, noko som var eit svært godt resultat. Dette var ein periode der utfordringar med oppmøte og kontinuitet i opplæringa etter pandemien gjorde seg gjeldande, og det var også første året sidan før pandemien med eksamen.

I skoleåret 2023-2024 fekk 93,1 % av elevane fullført og bestått. Det er eit resultat skolen er godt nøgd med, og det er dei høgaste gjennomføringstala blant skolane i fylket.

Skolen vurderer at det var noko høgare tall på fråvær og stryk på VG3-eksamen enn ønskeleg og forventa. Samstundes er skolen trygg på at dette lar seg justere inn allereie ved NUS-eksamen nå i haust. Skolen jobbar tett med elevane som manglar eksamen eller standpunkt frå i vår.

Skolen vurderer det som svært positivt at relativt få elever frå VG1 og eller VG2 manglar standpunkt- eller eksamenskaraktarar ved oppstart på neste nivå. Dette gjev gode føresetnadar for høg gjennomføring også komande skoleår. Fleirtalet av elevar som manglar karakterar frå VG1 og eller VG2 tar grunnkompetanse eller har fordelt fag over meir enn tre år i tett samarbeid med skolen.

## 4.2 Karaktersnitt

### 4.2.1 Karaktersnitt fordelt på utdanningsprogram

Utdanningsprogram	Karaktersnitt
Idrettsfag	4,35
Musikk, dans og drama	4,49
Studiespesialiserande	4,43

### 4.2.2 Karaktersnitt siste fem år

	2019-20	2020-21	2021-22	2022-23	2023-24
Atlanten videregående skole	4,46	4,54	4,43	4,36	4,42
Fylket	4,22	4,26	4,24	4,21	4,20

### 4.2.3 Skolen sine kommentarar og analyse

Skolen ser at karaktersnittet følgjer dei same trendane som dei andre skolane i fylket før, under og etter pandemien.

Dei siste skoleåra har av ulike årsaker vore spesielle og avvikande og skolen har ikkje dekning eller gjort grundige analyser til å uttale seg om spesifikke utviklingstrekk eller årsakssamanhengar. Skolen ønskjer dei komande skoleåra å ha eit større søkelys på datainnsamling og analyse av trendar og årsakssamanhengar knyta til standpunkt- og eksamenskarakterar.

Skolen registrerer at elevane ved utdanningsprogrammet musikk, dans og drama har dei lågaste grunnskolepoenga ved inntak blant skolen sine utdanningsprogram, medan dei same elevane har det høgaste karaktersnittet blant dei same utdanningsprogramma.



## 4.3 Fråvær

### 4.3.1 Fråvær, gjennomsnittleg dagar og timar. Totalfråvær i prosent per trinn

	Fråvær, dagar	Fråvær, timar	Totalfråvær, prosent
Totalt	6,3	23,7	6,1%
Vg1	5,6	22,6	5,5%
Vg2	5,9	24,5	5,9%
Vg3	7,4	24,0	6,7%

### 4.3.2 Totalfråvær siste fem år, prosent

	2019-20	2020-21	2021-22	2022-23	2023-24
Atlanten videregående skole	3,2%	1,7%	1,9%	5,6%	6,1%
Fylket	3,5%	2,5%	2,7%	6,5%	7,0%

### 4.3.3 Skolen sine kommentarar og analyse

Den totale fråværsprosenten for skoleåret 2023-2024 var på 6,1 %. Skolen sitt tette og gode system for oppfølging av elevane gjennom både kontaktlærarane, faglærarane, elevtenesta og leiinga har medverka til at fråværet er vesentleg lågare enn fylkessnittet.

Skolen registrerer ei auke i elevfråværet samanlikna med førre skoleår. Skolen ser den same trenden som dei andre skolane ved at mange elevar har utfordringar med å komme på skolen i like stor grad som før pandemien, men skolen ser at vi kanskje har luktast i større grad enn mange andre skolar. Skolen vil jobbe systematisk for å få ned fråværstala på same nivå som før pandemien de komande skoleåra, og skolen ser det som avgjerande for elevane si opplæring, fellesskap og gjennomføring at dei er til stede på skolen.

## 4.4 Elevar som har slutta

### 4.4.1 Elevar som slutta skoleåret 2023-24

Prosent	Tal
0,2%	1

### 4.4.2 Elevar som har slutta siste fem år, prosent

	2019-20	2020-21	2021-22	2022-23	2023-24
Atlanten videregående skole	0,2%	0,9%	1,3%	1,3%	0,2%
Fylket	2,7%	2,2%	3,1%	3,1%	3,1%

### 4.4.3 Skolen sine kommentarar og analyse

Skolen hadde i skoleåret 2023-2024 *ein* elev som slutta. Det er eit svært godt resultat for elevane og skolen, og skolen ligg lågare enn fylkes- og landssnittet på dette området.

Skolen hadde i skoleåret 2022-2023 sju elevar som slutta. Det er same talet som i skoleåret 2021-2022, og ein meir enn i skoleåret 2020-2021. Skolen har over tid levert lave tall innan fråfall, men resultatet frå skoleåret 2023-2024 er blant de beste skolen har levert.

Skolen har gjennom fleire år jobba systematisk for å ta godt imot våre elevar og følge dei tett opp dei åra dei er elevar ved skolen. Skolen har heller ingen praksis og svært få tilfelle av at elevar sluttar mellom skolestart og 1. oktober, som er den formelle telledatoen for elevar som sluttar. Skolen har gode erfaringar med å vere tett på den enkelte elev og gjere naudsynte individuelle tilpassingar for elevane.

## 4.5 Overgangar

Skolen ved elevtenesta deltar på innsøkingmøte med ungdomsskolen og PPT, der spesielt A-skjemasøkarar får orientering om skolen, og mogelege tilretteleggingstiltak vert diskutert. Skolen inviterer også alle A- og B-skjemasøkarar med føresette til eit møte på skolen på våren, der elevane og føresette får vere med å diskutere aktuelle tilretteleggingstiltak dersom eleven startar ved skolen.

Dette gjer at tiltaka er klare til å verte sette i verk dersom eleven startar på hausten. Mange av dei elevane vert invitert til skolen i planleggingsuka, slik at dei får møte sine kontaktlærarar, får informasjon om oppstart og gjerne sett klasselista. Alt dette for å trygge eleven i overgangen frå ungdomsskole til vidaregåande skole.

Skolen arrangerer eit eige møte på våren for minoritetsspråklege elevar med føresette. Der får elevane og føresette informasjon om skolen og om sine rettar blant anna til særskilt språkopplæring. Elevane må også gjennomføre ein plasseringstest på dette møtet, slik at dei særskilte språkopplæringstiltaka kan bli sett i gang ved skolestart.

I planleggingsuka så er ein heil planleggingsdag satt av til informasjonsdeling i klasselærarråd. Der blir det delt mykje nyttig informasjon om nye elevar og om trinna.

Skolen har satt av tid til at kontaktlærarane på alle trinna gjennomfører oppstartsamtalar med alle sine kontaktelevar den første skoleuka. Elevane på VG1 får også eit eige overgangsskjema, der dei fyller inn mykje nyttig informasjon. Skolen arrangerer foreldremøte den første skoleuka for blant anna å knytte tidleg kontakt mellom heim og skole. Alle tiltaka er element i vårt systemarbeid Makerskap.

I løpet av de første skoleveke gjennomfører vi kartleggingsprøver for alle VG1-elever i matematikk, norsk, engelsk og framandspråk nivå 2. Denne kartlegginga gir skolen og faglærarane nyttig informasjon om den enkelte elev i de ulike faga. Det gjev skolen og faglærarane moglegheit til tidleg å tilpasse opplæringa til den enkelte og eventuelt iverksette målretta tiltak i starten av skoleåret.

## 5. Leiing og profesjonsutvikling

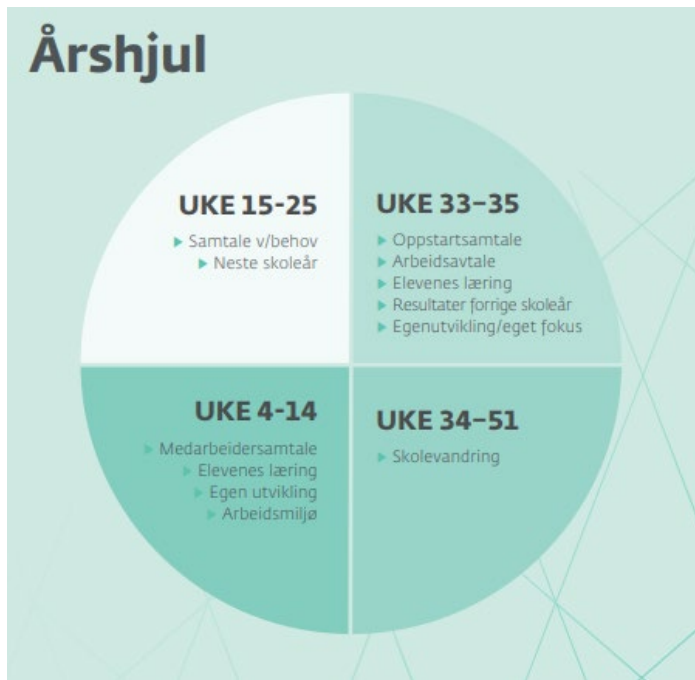
Skole er organisert slik at læringa til elevane er i sentrum for all utøving av leiing. Dei ulike avdelingane blir leia etter skolen sitt overordna fokus og tydelege avdelingsmål.

Profesjonelle læringsfellesskap i avdelingane og fagteam bidrar aktivt til å vidareutvikle skolen og fremje elevane si læring. Leiinga bygger positive relasjonar til medarbeidarane og er aktive deltakarar i det pedagogiske arbeidet.

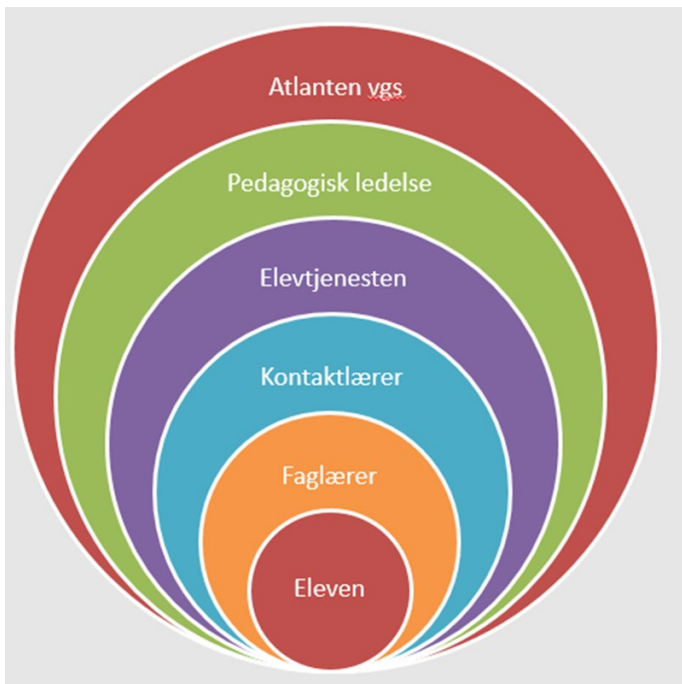
Skolen er organisert slik at alle tilsette har tid og moglegheit til å delta i samarbeid og utviklingsarbeid i fagteam eller på tvers av fag og roller. Skolen sine styringsdokument gir retning og fokus, og skolen er ein lærande skole med god delingskultur og evne til utvikling og endring. Profesjonsutvikling gir økt forståing og kunnskap om dei ulike rollene i skolen, og skolen nyttar analyse og refleksjon rundt resultat og trendar som eit verktøy for å forbetre praksis.

Gjennom Kompetanse for kvalitet si vikarordning har skolen i 2023–2024 har skolen hatt tre lærarar som har tatt vidareutdanning i relevante fag for skolen. Skolen har også hatt ein faglærar som har hatt stipendordning gjennom Kompetanse for kvalitet. To av skoleleiarane avslutta hausten 2023 vidareutdanning innan skoleleiing ved BI i Oslo.

Skolen har prioritert arbeidet og fagkursa i fagnettverka. Skolen har treårige avtale og ansvar for fagnettverka i samfunnsfag, idrettsfag, musikk, dans og drama og leiarnettverket for elevtenestene. Skolen meiner at aktive og utviklingsorienterte fagnettverk på tvers av skolane er avgjerande for utviklinga av dei vidaregåande skolane i fylket, og det er naturleg og ein bevisst satsing frå skolen å ta et stort ansvar i leiinga av fleire fagnettverk.



Figur 6 Årshjul personalleiing



Figur 7 Modell laga rundt eleven



Møre og Romsdal  
fylkeskommune

---

[mrfylke.no](http://mrfylke.no)